

# こくたか 連携だより

2022年発行  
第182号  
**3**月号

## 第21回地域連携症例検討会 ..... 2

神経内科部長 平柳 公利

緩和ケアニュース .....	3
リハビリテーション室だより .....	4
栄養だより .....	5
臨床検査科だより .....	6
地域医療連携登録医のご紹介 .....	7
セカンドオピニオンのご案内 .....	8~9
外来診療担当表 .....	10~11
院長閑話 .....	12

鳥川  
上流の桜

撮影：院長 小川 哲史

●地域医療支援病院 ●がん診療連携拠点病院

独立行政法人国立病院機構  
高崎総合医療センター



〒370-0829 群馬県高崎市高松町36  
代表 (TEL) 027-322-5901  
URL <https://takasaki.hosp.go.jp/>

地域医療支援・連携センター(医療機関専用ダイヤル)  
(TEL) 027-322-5835  
(FAX) 027-322-5925

### 【理念】

患者さんから信頼される病院を目指します

### 【基本方針】

- 常に患者さん本位の医療を心がけます
- 研鑽に励み、安全で良質な医療を提供します
- 医療連携を積極的に推進し、地域医療に貢献します
- 良き医療従事者の育成に努めます
- 臨床研究を推進します
- 健全な病院経営を行います

### 【看護の理念】

人間の尊厳を大切にし、専門的な知識、技術を持ち、心のかもった看護を提供します

### 【患者さんの権利を守ります】

- 誰でも良質で安全な医療を受ける権利があります
- 患者さんの人格や価値観が尊重され、医療提供者との相互協力のもとで医療を受ける権利があります
- 病気、治療等について、十分な説明を受ける権利があります
- 他の医師の意見（セカンドオピニオン）を求める権利があります
- 病気等について十分な説明を受けたうえで、自分の意志で検査や治療方法を選択したり、他の医療機関を選択する権利があります
- 医療情報に関する個人のプライバシーが守られる権利があります

# 第21回 地域連携症例検討会



神経内科部長  
平柳 公利



先般の第21回地域連携症例検討会では、多数の先生方にご参加をいただき、誠にありがとうございました。今回は神経内科、脳神経外科の担当で、けいれん発作、意識障害、頭痛の症例についてご提示させていただき、診療上での問題点、注意すべき点などについて提起させていただきました。

今回ご提示させていただいた症例は、数多く紹介いただいている症例のなかのごく一例であり、登録医の先生方からは、日頃より非常に多彩な症例を紹介いただいております。この場をお借りして御礼申し上げます。

また、今回ご提示させていただいた症例は、残念ながら不幸な転帰をたどってしまった症例でした。このため、検討会にご参加なされた先生方のなかには、高崎総合医療センター神経内科の診療に対して、不安を感じられた方もいらっしゃるかもしれませんが、これはあくまでも一例であり、多くの患者様はお元気になられて退院されておりますので、どうぞご安心ください。

私自身の話で恐縮ですが、当センターに赴任して半年余りですが、当センターでは本当に多彩な症例を経験することができると感じております。これは、当センターが属する二次医療圏（高崎・安中）の擁する人口が43万人と、群馬県内で最大であることに加え、より広域の藤岡、富岡をまで包括した西部医療圏域で、神経内科としての入院加療が可能な施設が、当センターだけであることが大きな要因だと考えております。そしてなによりも、当センター神経内科へ患者様を紹介いただく、登録医の先生方のお力添えがあつてのことと考えております。



神経疾患は診断までに時間がかかるケースも多く、複数の医療機関を受診した末に、当センターへ紹介いただく患者様も数多くいらっしゃいます。われわれ脳神経内科医は、紹介いただいた患者様はもれなく、頭の前から足先まで詳細な神経学的診察を行っております。そこで初めて、検査データや画像には表れない異常が見いだされることもあります。これは脳神経内科医にしかできないことであり、われわれの強みであると考えております。

登録医の先生方にも、患者様にも、「高総の神経内科に紹介してよかった、受診してよかった」と思っただけのよう、頼りにされる神経内科を目指して、日々の診療に努めてまいりたいと考えております。今後ともどうぞよろしくお願いたします。

# 緩和ケアニュース

## 睡眠の話 No.3

(No.1「睡眠について」、No.2「より良い睡眠習慣について」)

人の身体には体内時計があり、日中の「活動の状態」から夜の「休息の状態」へと心と体を切り替えています。自然な眠りへ導くためには1日の生活リズムを整えることが大切です。緩和ケアとしてはもちろんのこと、病気の有無にかかわらず、ぐっすり眠れることは心と体の安定につながります。



### 体内時計について聞いてみよう!

ねむパン

寝る前から準備をしているのになかなかよく眠れなくて…。



人には体内時計があって1日のリズムを刻んでいます。実は、目が覚めた時から夜眠るための準備は始まっているんですよ。

睡眠はかせ



そんなに早くから? どういうこと?



目が覚めたら太陽の光を浴びることで体内時計がリセットされて、休息モードから活動モードになります。それに、眠りを促すホルモンである**メラトニン**は光を浴びてから約16時間後に出るようになるので、ちょうど寝る頃の時間に合っていますよね。



そんなホルモンがあったとは驚きです。他にも何かありますか?



体内時計は太陽の光だけでなく食事の影響も受けているんですよ。規則正しく食事をとることはリズムを整えるために大切です。特に、**朝食をしっかり噛んで食べる**ことで脳へ刺激が伝わり、体も心も目覚めて活動モードに切り替えられます。



面倒だからって朝食を抜くのは睡眠のためにもよくないんだ!



日中はできる範囲で活動するのが良いですね。特に**夕方頃に軽い運動**で体温を上げておくと、数時間後の寝る頃の時間に体温が下がって眠りに入りやすい状態になり、寝つきが良くなります。



寝る前だけじゃなくて1日の過ごし方が大事なんですね。



そうですね。ポイントをまとめます。

- 1 目が覚めたら太陽の光を浴びて体内時計をリセット。(部屋の明るさを調整することもOK!)
- 2 規則正しい食事で体内時計のリズムを整えましょう。
- 3 日中はできる範囲で活動を! 特に夕方の軽い運動は有効。



# リハビリテーション室 だより



## ウィンタースポーツと 傷害予防

理学療法士長 眞道 幸江  
作業療法士長 山根 裕也

2月の北京オリンピックの各競技は、多くの方を興奮、感動させたことと思いますが、スポーツ傷害の危険性について皆様どのように認識されているでしょうか。

当院リハビリ科では急性期の患者さんに関わる機会が多いのですが、そんな中でも「この悲惨な事故・怪我はなんとか防げなかったのか」と感じる場合があります。

そこで、今回はウィンタースポーツ傷害を予防医学的立場から考えてみたいと思います。

ウィンタースポーツの特徴は雪上と氷上と滑りやすい環境、天候・気温・気圧・風・雪氷の質の変化、また用具の影響を受けることです。寒冷環境の人体への影響としては、最大酸素摂取量の減少、体温低下による筋パワー低下、寒冷のため脱水に気づきにくいなど、全体としてパフォーマンスが低下し、また心血管系への負担も増すことが考えられます。

傷害予防策には様々ありますが、ここでは筋力と柔軟性の一つの対策として、安全に行える準備体操とトレーニングの極一部を、ご紹介させていただきたいと思います。

くれぐれも、ご自身のコンディションを考慮し、傷害予防に注意してウィンタースポーツを楽しんでいただければと思います。

### ストレッチ

### 自主トレーニングメニュー

### 筋トシ

首周辺



肩



背中と首後面



体側



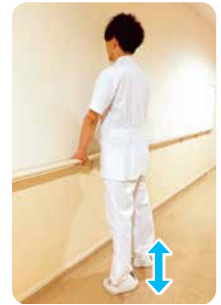
ももの裏側



背部・臀部



かかと上げ



スクワット



**注意** ストレッチするときは息を止めないようにしましょう。1つの動作に10秒程度かけながら、左右両方行いましょう。赤枠で囲われているところを意識して行いましょう。

**注意** 息は止めずに、力を入れているときに吐き、戻すときに吸いましょう。10～15回を1セットとし、1日2～3セット実施しましょう。なるべくゆっくり丁寧に行うようにしましょう。

# 栄養だより

日本人に不足している

「食物繊維」を  
取りましょう!



皆さんは食事をする際、食物繊維を意識して食べていますか？

日本人の食事摂取基準（2020年版）で定められている食物繊維目標量は、1日あたり《成人男性21g以上、成人女性18g以上》です。実際の摂取状況は国民健康・栄養調査（令和元年）の結果から《男性15.4g、女性14.7g》と目標量を満たしていない現状があります。

食物繊維には大きく分けて水に溶ける「水溶性」と水に溶けにくい「不溶性」の2種類があり、それぞれに違った特性があります。

## 水溶性 食物繊維



多く含む  
食品

昆布、わかめ、果物、里いも、  
こんにゃく（凝固剤不使用）、  
大麦、オーツ麦 など

## 特性

### 粘性

粘着性により胃腸内をゆっくり移動するので、お腹が  
すきにくく、食べすぎを防ぎます。糖質の吸収をゆるやかに  
にして、食後血糖値の急激な上昇を抑えます。

### 吸着性

胆汁酸やコレステロールを吸着し、体外に排泄します。

### 発酵性

大腸内で発酵・分解されると、ビフィズス菌などが増えて  
腸内環境がよくなり、整腸効果があります。

## 不溶性 食物繊維



多く含む  
食品

穀類、野菜、豆類、キノコ類、  
果実、海藻、甲殻類（エビや  
カニ）の殻 など

## 特性

### 保水性が高い

胃や腸で水分を吸収して大きくふくらみ、腸を刺激して  
蠕動（ぜんどう）運動を活発にし、便通を促進します。

### 発酵性

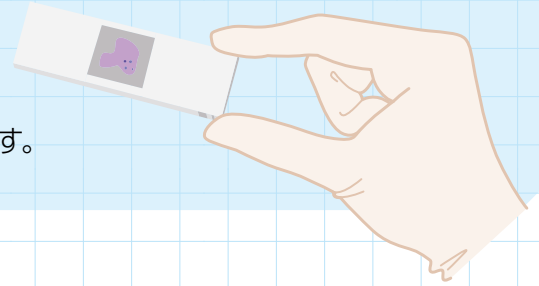
大腸内で発酵・分解されると、ビフィズス菌などが増えて  
腸内環境がよくなり、整腸効果があります。水溶性食物  
繊維より発酵性は低いです。

食物繊維は、体に絶対的に必要な栄養素ではありませんが、体の健康に深く関与しています。現在、多くの日本人が不足気味です。まずは1日あたりプラス3～4gを目標に、積極的に摂取することをお勧めします。

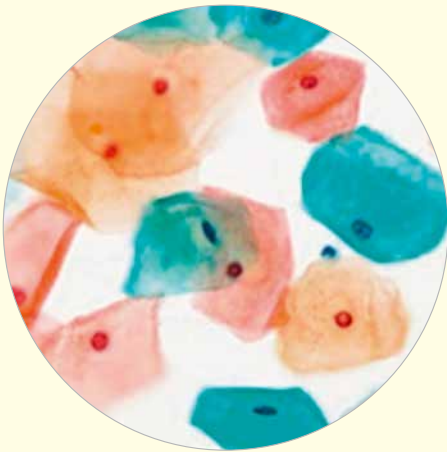


出典：●栄養・食生活 | e-ヘルスネット（厚生労働省）（mhlw.go.jp） ●食物繊維の分類と特性 | 大塚製薬（otsuka.co.jp）

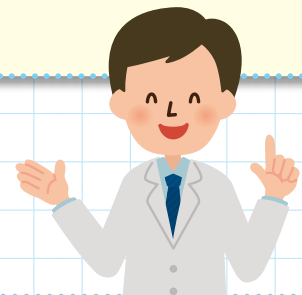
今回は細胞診標本の染色法について説明します。  
日常的な細胞診で用いられる染色法は、  
パパニコロウ染色とギムザ染色(メイ・ギムザ染色)があります。



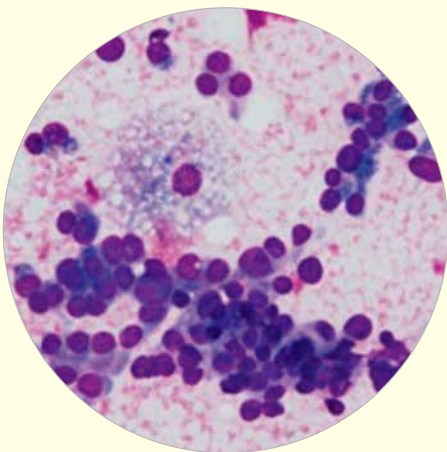
### ◆パパニコロウ染色



パパニコロウ染色は、細胞診に不可欠な形態観察用の代表的な染色法で、組織標本のHE染色に相当する重要な染色法です。95%アルコールで湿固定し、核をギルヘマトキシリンで染色し、細胞質を分化の過程によってオレンジG、エオシンY、ライトグリーンに染め分けます。パパニコロウ染色により扁平上皮細胞の分化や成熟の識別が容易になります。細胞の透過度が良いので多少細胞が重なっていてもそれぞれの細胞の形態観察が可能です。

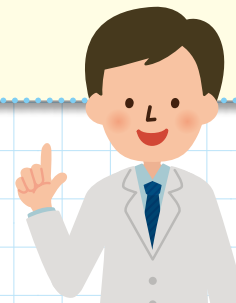


### ◆ギムザ染色(メイ・ギムザ染色)



ギムザ染色は、パパニコロウ染色の弱点をカバーするための染色法で、白血病やリンパ腫などの造血系腫瘍の診断に必須ですが、厚い塗抹標本や重積性のある細胞の観察には不向きです。また、乾燥固定で作成するため細胞剥離が少なく、髄液など細胞数の少ない検体に有用です。

メイ・ギムザ染色はギムザ染色でのメタノール固定の代わりに、メイ・グリュンワルド液を用いて固定する染色法で、ギムザ染色より細胞質顆粒の同定に優れていて核網構造の観察も可能です。



# 地域医療連携登録医 のご紹介

地域医療連携登録医の皆さまと  
パートナーシップを組んで診療に取り組んでいます。

## 花水木内科

### 院長あいさつ

私が心がけているのは、皆様の立場に立って診療させていただくということです。症状をしっかりお聞きし、診療方針なども納得いただけるまでご説明いたします。地域の皆様のすこやかな毎日を応援するため、慢性の病気や生活習慣病などの予防にも力を注いでいきたいと思っていますので、安心して気軽に受診いただければ幸いです。



花水木内科  
院長  
大井 晋介



### 診療科・病院案内

#### 内科・糖尿病内科・内分泌代謝内科

診療時間	月	火	水	木	金	土	日・祝
午前 (9:00~12:00)	●	●	●	/	●	▲	/
午後 (15:00~19:00)	●	●	●	/	●	▲	/

▲土曜午前 9:00~13:00 ▲土曜午後 15:00~17:00

群馬県高崎市下小島町93-10 TEL:027-329-7007

当院は温かみのある、人にやさしい医療の提供を目指しています。スタッフは、患者さん1人ひとりの不安や悩みに真摯に向き合うとともに、安心して治療に集中していただけるよう、笑顔を決やさぬよう心がけております。

## ベルフィーユ今井レディースクリニック

### 院長あいさつ

「健康で美しくありたい」女性なら誰もが願うことです。そんな皆様のお役に少しでも立つことができれば、という思いからクリニックを開業しました。

地域に密着し、患者さまに愛され、信頼されるクリニックを目指しています。



ベルフィーユ今井  
レディースクリニック  
院長  
石塚 美和



### 診療科・病院案内

#### 産婦人科・美容外科

受付時間は診療時間終了30分前となります  
▲土曜午後は美容外科予約診療のみ

診療時間	月	火	水	木	金	土	日・祝
午前 (9:00~13:00)	●	●	●	/	●	●	/
午後 (14:30~18:00)	●	●	●	/	●	▲	/

群馬県前橋市南町4-52-13 TEL:027-223-3114

当院は、がん検診、月経不順、更年期障害や妊娠検査など産婦人科診療はもちろん、アンチエイジングや医療レーザー脱毛まで施術します。医学に裏づけされたより効果的な治療により、内からも外からも輝く女性をメディカルサポートいたします。(美容外科は、お電話による完全予約制となっております。)

# セカンドオピニオンのご案内

当センターではセカンドオピニオン外来を  
実施しております。  
概要につきましては以下のとおりです。



## 対象患者さん

- 現在当センター以外の医療機関で診療を受けている患者さん、ご家族
- 現在の主治医（他医療機関）の診断及び治療方針について、当センター医師に参考意見を求め、患者さんご本人が自らの疾患をより理解し適切な診療を選択する等の為に、セカンドオピニオン外来の活用を望む方
- 主治医（他医療機関）からセカンドオピニオンを目的とした紹介状及びフィルム等の検査資料を当院に提供可能な患者さん、ご家族であることを要します（主治医にセカンドオピニオンを受けるための紹介状等をお願いすれば対応してもらえます）
- 相談者をご家族の場合は、原則として患者さんの同意を得た場合といたします

## 実施診療科

【各科の専門医が対応いたします】

内科、精神科、呼吸器内科、消化器内科、心臓血管内科、小児科、外科  
乳腺・内分泌外科、心臓血管外科、脳神経外科、呼吸器外科、産婦人科  
泌尿器科、眼科、放射線診断科、放射線治療科、歯科口腔外科



## 予約方法

**完全予約制 代表電話：027-322-5901**

※代表にお電話を頂き、『セカンドオピニオン係』とお申し付け下さい

【受付時間】 月曜～金曜 8時30分～17時の間

※精神科の受付時間は 月曜～金曜 8時30分～12時迄 となります

※事前にご予約電話を受け付け、担当専門医と日程調整を行った後に折り返し  
当センターより連絡させていただきます

## 外来時間

**セカンドオピニオン外来時間**（診療科によって曜日は異なります）

月曜～金曜 13時30分から15時30分の間で調整

## 費用

30分以内 5,500円(消費税込み)

30分以上 11,000円(消費税込み)



## セカンドオピニオンとは

セカンドオピニオンとは現在の自分の病状や治療方針について他の医師の意見を求めることをいいます。医療が進歩してさまざまな治療法が生まれています。

その結果、医師によって病気に対する考え方が違うことや、病院によって医療技術や診療の質に差があることも考えられます。治療法について具体的な比較ができ、より適した治療法を患者さん自身が選択することができます。

当センターでは、よりよい治療法を患者さん自身が選択できるように、セカンドオピニオンを積極的にお勧めしております。

## セカンドオピニオン 外来担当表

科 名	医師名	専 門	曜 日
内 科	佐藤 正通	内科全般、血液内科	火
精 神 科	井田 逸朗	がんのメンタルヘルス	木
呼 吸 器 内 科	中川 純一	呼吸器全般	火、金
消 化 器 内 科	長沼 篤	消化器病一般、肝臓病	随時
	増田 智之	食道、胃、大腸	
心 臓 血 管 内 科	広井 知歳	狭心症・心筋梗塞の治療(カテーテル治療)	金
	太田 昌樹	不整脈一般	水
	福田 延昭	心不全、弁膜症	木
小 児 科	五十嵐 恒雄	小児科全般・未熟児・新生児	水
外 科	坂元 一郎	消化器外科全般	水
乳 腺・内 分 泌 外 科	鯉淵 幸生	乳がん全般・甲状腺外科	第1・3・5週 金(午前)
	高他 大輔	乳がん全般・甲状腺外科	随時
心 臓 血 管 外 科	小谷野 哲也	心臓血管の外科治療	火、木、金
呼 吸 器 外 科	伊部 崇史	肺がん、縦郭腫瘍、呼吸器外科全般	木
	高坂 貴行	肺がん、縦郭腫瘍、呼吸器外科全般	火
脳 神 経 外 科	田中 志岳	脳腫瘍	月
	笹口 修男	水頭症、脳外科一般	木
	佐藤 晃之	血管障害	金
産 婦 人 科	伊藤 郁朗	婦人科腫瘍	月、火、金
泌 尿 器 科	井上 雅晴	泌尿器科全般	火
眼 科	土屋 明	眼科全般(眼腫瘍を除く)	水、木
放 射 線 診 断 科	根岸 幾	画像診断CT・MR中心	木
	佐藤 洋一	画像診断CT・MR中心	火
放 射 線 治 療 科	永島 潤	悪性疾患の放射線治療	
歯 科 口 腔 外 科	稲川 元明	口腔顔面痛	火、水、木、金
	薬師寺 孝	口腔外科全般、顎変形症、インプラント	月、火、木、金

# 外来診療担当表

当センターは、地域医療支援病院として運営しております。  
かかりつけ医の先生からの紹介状をご持参願います。

	月	火	水	木	金
総合診療科・内科	佐藤 正通 飯塚 堯	佐藤 正通 <small>予約のみ</small> 飯塚 堯 <small>午前</small>	木村 彰仁 <small>午前</small> (真下 大和) <small>予約のみ</small>	佐藤 正通 飯塚 堯 (合田 史) <small>午後・予約専門外来</small>	佐藤 正通 木村 彰仁 <small>午前</small>
栄養食事指導外来		佐藤 正通 <small>午後</small>			
内分泌代謝内科	渋沢 信行	須江 麻衣 <small>午前</small> (植原 正也) <small>午前</small>	須江 麻衣 <small>午前</small> 伊藤 大貴 <small>午前</small>	渋沢 信行 <small>午後</small>	渋沢 信行 <small>午前</small> 伊藤 大貴 <small>午前</small>
神経内科	(池田 雅美)	平柳 公利	菊池 雄太郎	丸山 琴音 <small>午前</small> (古田 夏海) <small>午後・新患外来</small>	清水 一輝
呼吸器内科	中川 純一 若松 郁生 <small>午前</small>	細野 達也 内田 恵	増淵 裕朗 田口 浩平	中川 純一 増淵 裕朗	細野 達也 内田 恵
消化器内科	長沼 篤 <small>午前</small> 安岡 秀敏 <small>午前</small> 上原 早苗 <small>午前</small> 都丸 翔太 <small>午前</small> (石原 弘) <small>午後</small>	星野 崇 <small>午前</small> 鈴木 悠平 <small>午前</small> 佐野 希望 <small>午前</small> 都丸 翔太 <small>午前</small> 都丸 翔太 <small>午前</small>	柿崎 暁 <small>午前</small> 安岡 秀敏 <small>午前</small> 増田 智之 <small>午前</small> 成清 弘明 <small>午前</small> (石原 弘) <small>午後</small>	長沼 篤 <small>午前</small> 増田 智之 <small>午前</small> 鈴木 悠平 <small>午前</small> (工藤 智洋) <small>午後・第3週以外</small>	星野 崇 <small>午前</small> 佐野 希望 <small>午前</small> 田村 優樹 <small>午前</small> (岡野 祐大) <small>午後</small>
上部内視鏡検査	星野 / 増田 / 岡野	安岡 / 増田	上原 / 佐野	上原 / 佐野 / 都丸	長沼 / 鈴木 / 岡野
心臓血管内科 (循環器)	太田 昌樹 <small>午前：通常 / 午後：不整脈外来</small> 村田 智行 <small>午前</small> 大駒 直也 <small>第1, 3週午前</small>	小林 洋明 高橋 伸弥 <small>午前</small> (金澤 紀雄) <small>再来</small>	広井 知歳 太田 昌樹 <small>午後：不整脈外来</small> 羽鳥 直樹 <small>午前</small>	福田 延昭 <small>午前</small> 柴田 悟 <small>午前</small> 千吉 良彩花 <small>第2, 4週午前</small> (金澤 紀雄) <small>再来</small>	小林 紘生 <small>午前：通常 / 午後：不整脈外来</small> 太田 昌樹 <small>第2, 4週午後・ペーシング外来</small> 久野 貴弘 <small>午前</small>
新患外来 (午前)	高橋 伸弥	久野 貴弘	村田 智行	羽鳥 直樹	小林 洋明
精神科	井田 逸朗 山崎 雄高 <small>午前</small>	井田 逸朗 山崎 雄高 <small>午前</small>	井田 逸朗 山崎 雄高 <small>午前</small>	井田 逸朗 山崎 雄高 <small>午前</small>	井田 逸朗 山崎 雄高 <small>午前</small>
小児科	五十嵐 恒雄 <small>午前</small> 内田 亨 <small>午後</small> 木村 有希 <small>午後</small>	五十嵐 恒雄 <small>午後</small> 倉田 加奈子 <small>午前</small> 諸田 潤一郎 <small>午後は第1, 2, 5週のみ</small> (神尾 綾乃) <small>第4週午後</small>	五十嵐 恒雄 <small>午前</small> 倉田 加奈子 <small>午後</small> 佐藤 幸一郎 <small>午後</small> (滝沢 琢己) <small>第2, 4週午後</small> <乳児健診> <small>午前</small>	倉田 加奈子 <small>午前</small> 西澤 拓哉 <small>午後</small> 田端 洋太 <small>午前</small> (岩脇 史郎) <small>午前</small>	五十嵐 恒雄 <small>午後</small> 佐藤 幸一郎
小児外科		(西明・高澤慎也) <small>第4週午後</small>	(西明・高澤慎也) <small>第1週午後</small>		
外科 (消化器)	坂元 一郎 <small>午前：通常 / 午後：肝胆脾専門外来</small> 田中 成岳 <small>午前：通常 / 午後：食道専門外来</small>	小川 哲史 <small>午前</small> 成澤 英司	田中 寛 <small>午前：通常 / 午後：肝胆脾専門外来</small> 岡田 幸士 <small>午前：通常 / 午後：上部消化管専門外来</small>	小川 哲史 <small>午前</small> 平井 圭太郎 <small>午前：通常 / 午後：肝胆脾専門外来</small> 小川 哲史 <small>小川 祐介 (栄養士)</small> 小川 哲史 <small>午後</small>	宮前 洋平 <small>午前：通常 / 午後：下部消化管専門外来</small> 星野 万里江 <small>午前：通常 / 午後：下部消化管専門外来</small>
栄養サポート外来				小川 哲史 <small>午後</small>	
禁煙外来				小川 哲史 <small>午後</small>	
ストーマ外来			第2, 4週午後・予約	第1, 3, 5週午後・予約	

## 1 外来診療受付時間

8:30 ~ 11:00迄 (予約の場合は最終予約時間まで)

※再来受付機は8:00から受付しています

- 紹介状をお持ちの方、紹介事前予約の方は、1番：紹介状をお持ちの方・地域医療連携窓口で受け付けております。
- 当センター受診にはかかりつけ医の先生からの紹介状をご持参ください。紹介状をお持ちでない方は、診察をお受けできない場合や、長時間お待ちいただく場合がございます。
- 受診時にはお薬手帳、薬剤情報提供書または飲んでのお薬をご持参ください。

## 2 休診日 土、日、祝日、年末年始

- 学会等により、休診または医師が交替する場合があります。院内掲示をご覧ください。



地域医療支援・  
連携センターから  
地域の先生へお願い

当センターへの紹介の際は、  
地域医療支援・連携センターを通じた  
事前予約にご協力下さい。

	月	火	水	木	金
泌尿器科	井上雅晴	栗原聰太	(青木雅典) 午前	井上雅晴	栗原聰太
疼痛緩和内科	田中俊行	田中俊行	田中俊行	田中俊行	田中俊行
乳腺・内分泌外科	鯉淵幸生 午前	鯉淵幸生	鯉淵幸生	(荻野美里) 第2, 4週午後	高他大輔 午前
	徳田尚子 午前	高他大輔 午前	高他大輔	(中澤祐子) 第1, 3, 5週午後	徳田尚子 第1, 3, 5週午前
	成澤瑛理子 午前	徳田尚子	徳田尚子	交代制 午前・予約	成澤瑛理子 第2, 4週午前
心臓血管外科	<手術日>	交代制 午後	<手術日>	小谷野哲也 午前 羽鳥恭平 午後	茂原淳 午前
呼吸器外科	<手術日>	伊部崇史 高坂貴行	<手術日>	伊部崇史 高坂貴行	<手術日>
整形外科	荒毅	大澤敏久	荒毅	新井厚	大澤敏久
	信太晃祐	齋藤健一	信太晃祐	遠藤史隆	齋藤健一
	遠藤史隆	書上韻	一ノ瀬剛 書上韻	<手術日>	一ノ瀬剛
形成外科	<手術日>	中村英玄	中村英玄	中村英玄	交代制
脳神経外科	田中志岳	栗原秀行	<手術日>	笹口修男	佐藤晃之
皮膚科		(井上千鶴) 紹介・予約			(内山明彦) 紹介・予約
産婦人科	伊藤郁朗	青木宏	大枝涼平 午前	(金井眞理) 午前	伊藤郁朗
	永井あや	黒住未央	(小林梓) 午前	交代制 午前	青木宏
	黒住未央	井上拓哉			永井あや
眼科	土屋明 紹介・予約	土屋明	土屋明	土屋明	土屋明
眼形成眼窩外科	笠井健一郎 <手術日>	笠井健一郎 <手術日>	笠井健一郎	笠井健一郎 <手術日>	笠井健一郎
耳鼻いんこう科	高橋克昌 岡宮智史	岡宮智史	<手術日>	高橋克昌	高橋克昌 岡宮智史 午前
放射線治療科	永島潤 堀込瑛介 紹介・予約	永島潤 堀込瑛介 紹介・予約	永島潤 堀込瑛介 紹介・予約	永島潤 堀込瑛介 紹介・予約	永島潤 堀込瑛介 紹介・予約
	柴野正康 紹介・予約	<手術日>	薬師寺孝 紹介・予約 前山恵里 紹介・予約	薬師寺孝 紹介・予約 柴野正康 前山恵里 紹介・予約	<手術日>
新患外来	薬師寺孝 紹介・予約		柴野正康 紹介・予約	前山恵里 紹介・予約	
歯科(歯科麻酔) 摂食嚥下・口腔ケア外来	稲川元明 木村将典 倉持真理子 紹介・予約	稲川元明 倉持真理子 紹介・予約 (荒井亮・辻野啓一郎) 第2, 4週のみ、紹介・予約	稲川元明 木村将典 倉持真理子 紹介・予約	稲川元明 木村将典 倉持真理子 紹介・予約	稲川元明 倉持真理子 紹介・予約

( ) の医師は非常勤です。

令和4年3月1日現在

### 3 予約について

当院は「医療機関からの紹介患者事前予約制」をとらせていただいております。

医療機関様にはお手数をおかけしますが、予約の際には「事前予約申込書」に必要事項を記載し、地域医療支援・連携センターへFAXにてご依頼ください。折返しお電話で予約日時の連絡をさせていただきます。

※分娩希望についてはこの限りではありません。

※心臓血管内科は平日8:30~11:00までに紹介状を持参のうえ来院していただきますと当日受診が可能です。

※消化器内科で早めの対応が必要な患者さんは平日11:00~15:00までに紹介状を持参のうえ来院していただければ対応させていただきます。(予定での紹介が可能な患者さんは地域医療支援・連携センターを通しての予約をお願いします。)

### 4 連絡先

高崎総合医療センター内 地域医療支援・連携センター

医療機関専用ダイヤル: 027-322-5835 《平日 8:30~18:30 / 土曜日 8:30~17:15》

FAX: 027-322-5925 《FAXは24時間受け付けています。お返事は翌営業日になります》

# 正義は何処に？

## 院長閑話

vol.12



病院長 小川 哲史

この1か月ほど子供の新型コロナの新規感染者数が増えています。地域の医療施設でのクラスター発生などもあり、医療の逼迫が続いています。世界中で未だコロナ禍が続く、また平和の祭典である冬季オリンピックが終了した直後の2月24日、まさかと思っていたロシアのウクライナ侵攻が起きました。歴史の中の帝国主義国家がよみがえったような出来事が、21世紀の現代のヨーロッパで、しかも国連安保理の常任理事国が起こしたことに強い衝撃を受けました。

昭和の時代は、東西冷戦の下、核兵器をはじめ重く暗い軍拡が続きました。1989年にベルリンの壁が崩壊、次いでソ連邦が解体し、これでイデオロギーの対立の歴史は終焉を迎え、民主化による世界平和が訪れるかと思われました。しかし、その後も地球上の様々な地域で民族や宗教の違いから内戦が勃発、国際テロが頻発しました。なぜ戦争は起こるのか。ジョンレノンの『イマジン』の世界は、まさにイマジンなのでしょうか。

今回の戦争でも一方的なプロパガンダや明らかなフェイクニュースが報道され、双方とも正義を主張しています。真実は何処に、また本物の正義はあるのでしょうか。

われわれ昭和の時代に育った子供たちは、みんな「正義の味方」に憧れていました。昔の正義の味方は、「強きをくじき、弱きを助ける」ヒーローで、何処からともなく表れて疾風のように去っていく、単独行動をしている無頼派のヒーローが多かったように思います。子供たちの遊びの中でも、「おまえは誰だ!」「正義の味方だ!」というやり取りがあり、「卑怯者!」と言われることは最大の侮辱の一つでした。

世界を席卷している最近の日本アニメにも、正義についての印象的なことがあります。一つは『クレヨンしんちゃん』の、しんちゃんの父、野原ひろし氏の言葉として、「正義の反対は悪なんかじゃないんだよ。正義の反対はまた別の正義なんだよ。」というものがあります。ただし名言です。

また『アンパンマン』の作者のやなせたかし氏は、太平洋戦争での実体験から多くを語っています。「正義のための戦いなんてどこにもない。正義というのは、ある日突然に逆転するもので、ひっくり返らない正義とは、飢えている人に食べ物をあげること。真の正義は自分を犠牲にしないと成し遂げることはできないんだ。」と言っています。そこから自分の顔を食べさせることで、自分自身は弱るが困っている人を救う、昔の正義の味方の颯爽としたイメージと違った、ちょっとさえないヒーロー、アンパンマンが誕生しました。

「戦争を知っている世代が政治の中核にいるうちは心配ない。平和について議論する必要もない。だが、戦争を知らない世代が政治の中核になった時はとても危ない。」これは、昭和の時代に総理大臣を経験した政治家の言葉です。

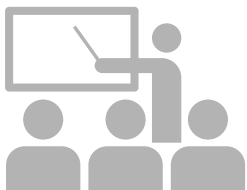
ウクライナ戦争の一日も早い終結を願うとともに、「悪い奴らをやっつけるアニメではなく、弱い人たちを助けるアニメ」を見て育った、戦争を知らない世代の若者が「正義の味方」として活躍してくれることを期待しましょう。

(3月14日)

## INFORMATION

行事などのお知らせ

お気軽に  
ご参加ください



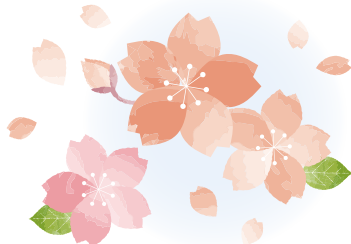
### ●第23回地域連携症例検討会

#### 『心臓血管内科・心臓血管外科領域 疾患の診断と治療の連携』

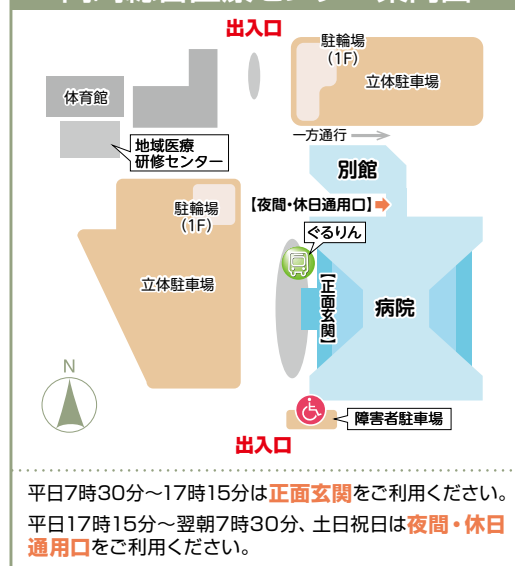
日時：2022年4月19日(火)  
18:45～20:00

演者：心臓血管内科部長 福田 延昭  
心臓血管外科部長 小谷野 哲也

対象：医師等医療従事者  
高崎総合医療センターよりZOOM配信  
※事前登録必要



### 高崎総合医療センター案内図



編集室より

登録医の先生方からのご寄稿・ご意見をお待ちしております。  
地域医療支援・連携センターまでご連絡をお願い致します。

電話 **027-322-5835** (医療機関専用ダイヤル)



独立行政法人・国立病院機構

高崎総合医療センター